

Tuhala paisu asemele kärestik-kalapääsu rajamise kavatsus

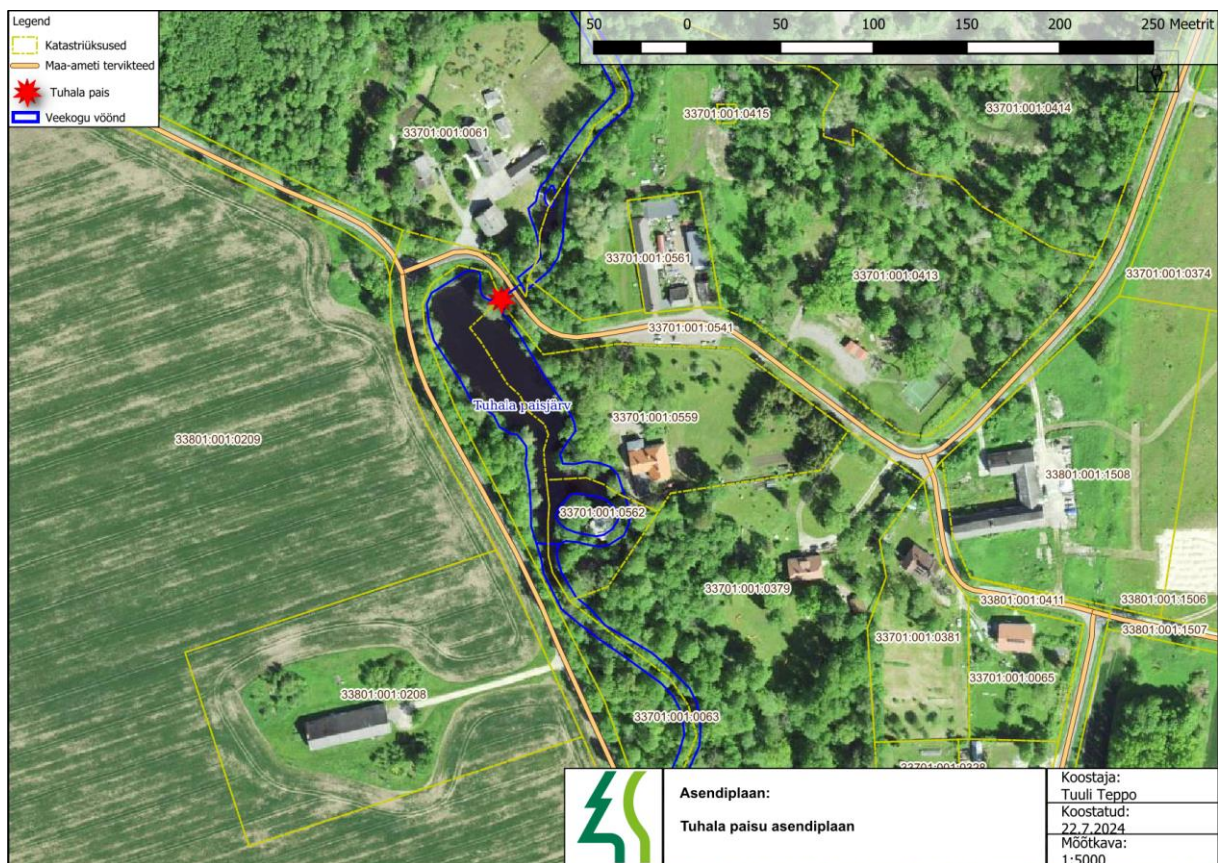
a) Kärestik-kalapääsu rajamise eesmärk

Tuhala paisu (PAIS023070) asemele kärestik-kalapääsu rajamise eesmärk on parandada kalade elupaiga- ja rändetingimusi Harju alamvesikonnas asuval Tuhala jõel (VEE1091400). Uuringute¹ põhjal on Tuhala jõgi hinnatud oluliseks meriforelli koelmujõeks, kuid ületamatute rändetakistuste suur arv jõel on forelli arvukuse madalseisu peamiseks põhjuseks. Tuhala paisu asemele kärestik-kalapääsu rajamise tulemusel paranevad kalade rändetingimused ja oodatav on forelli arvukuse ja laskujate hulga suurenemine. Ühtlasi leevendab kalade rändetakistuste eemaldamine röövpüügi negatiivset mõju.

Tegevuste kirjeldus: Tuhala paisu asemele planeeritakse rajada kärestik-kalapääs, mis imiteerib kiirevoolulist jõelõiku, kus on kaladele sobivad puhkekohad suuremate kivide taga. Kärestik-kalapääs kujundatakse paisjärve paremasse kaldasse. Seejuures tuleb tagada kärestik-kalapääsu ja kaasneva infrastruktuuri toimimine jõe erinevate vooluhulkade juures, sh suurveeperioodil. Kärestik-kalapääs peab toimima peamise veelaskmena ning selle maksimaalne lubatud lang on 2%. Paisjärves säilitatakse kohalikele elanikele ujumisvõimalus kärestik-kalapääsu pinnasvallilt. Kärestiku veevoolu lävendi kõrgus peab tagama paisust ülesvoolu jääva paisjärve veetaseme püsimise erinevate vooluhulkade korral ning ei tohi üle ujutada ülesvoolu paiknevaid looduslikke kärestikke.

Asukoht: Tuhala pais asub Tuhala jõel Kose vallas Tuhala külas eraomandis olevatel katastriüksustel Kalda (33701:001:0063) ja Jüri-Antsu (33701:001:0559). Vahetult paisust allavoolu ületab Tuhala jõge Vaida-Urge tee nr 11202 (33701:001:0541), mis on transpordimaa riigiomandis.

¹ Järvkülg, R., Jürgenstein, T., Kesler, M., Kangur, M., Lauringson, G. Tartu. 2009. Eesti meriforelli kudejõgede taastootmispotentsiaali hindamine ning võimalikud rehabilitatsioonimeetmed ([meriforelli kudealade taast hindamine 2009.pdf](#))



Joonis 1. Tuhala paisu asendiplaan.

a) Ülevaade töödega mõjutatud alale jäävatest maaparandusehitistest, teedest ja muust infrastruktuurist

Tuhala paisust allavoolu ületab Tuhala jõge Vaida-Urge tee nr 11202 (33701:001:0541), mille lääneservas kulgeb maaparandussüsteemi maa-ala² (nähtuse ID 231).

Samuti kulgeb katastriüksuse lääneservas paralleelselt Vaida-Urge teega elektrimaakaabelliin nimetusega AHXAMK-W.3x120+35Cu 24kV².

Tuhala paisjärvest kirdes, Ees-Jüriantsu katastriüksusel (33701:001:0413), asub arheoloogiamälestis asulakoht² (mälestise registri number 18058), mille kaitsevöönd ulatub Vaida-Urge tee sillani paisu vahetus läheduses.

Tuhala pais ei asu riigi poolt korrashoitaval eesvoolul.

b) Ülevaade objektist ning paikvaatluse pildid

Tuhala jõgi (VEE1091400) on Pirita jõe (VEE1089200) keskjooksu vasakpoolne lisajõgi. Tuhala jõgi saab alguse Kirivalla külast 6 km lõunaedela pool ja suubub Pirita jõkke 39.4 km kaugusel suudmest. Jõe pikkus on 26 km, kusjuures keskjooksul Kata külas oleval karstialal kaob jõgi kahe kurisuu, Ämmaaugu ja Püksireiete oru, kaudu maa alla ja tuleb 1,5 km eemal Veetõusme augus uuesti maapeale. Edasi

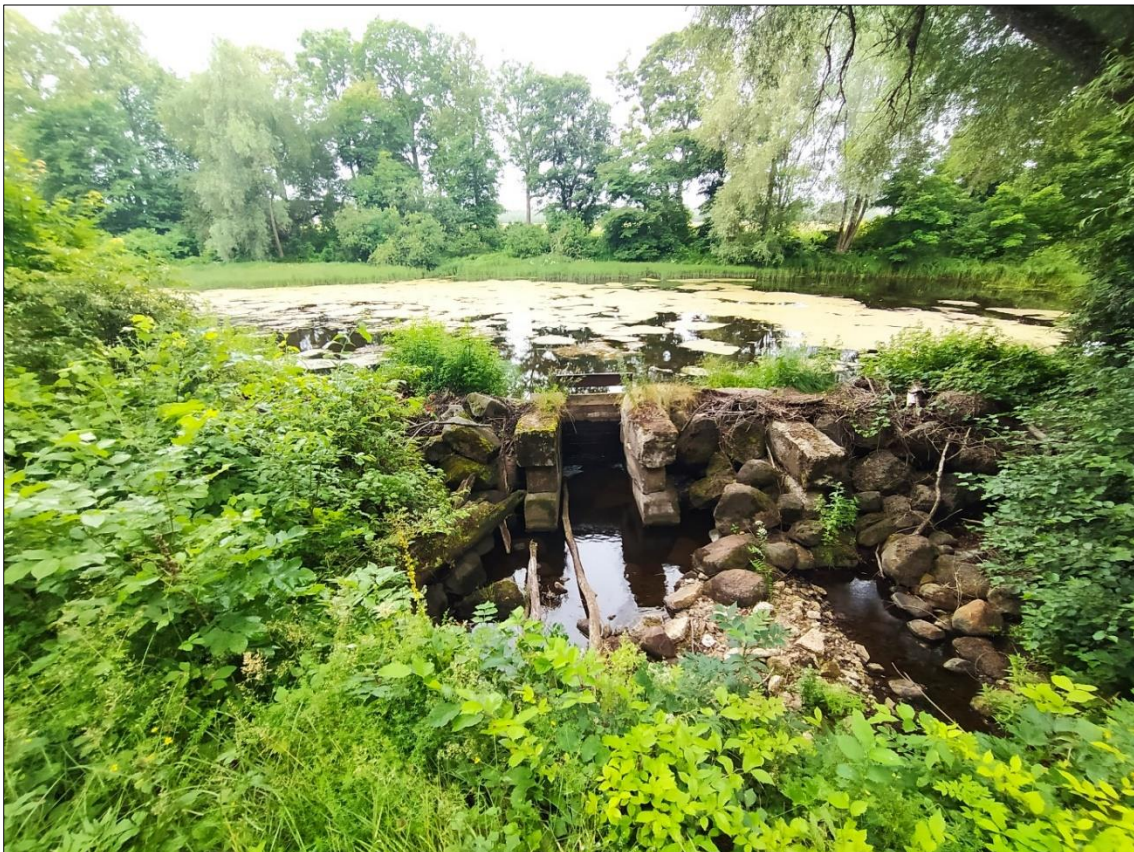
² Maa-ameti geoportaal, 2024

voolab jõgi looduslikus sängis kuni Tuhala mõisani, kust suubumiseni volab jõgi kunstlikus sängis. Jõe langus on 28,2 m ning keskmine lang 1,1 m/km.

Võttes arvesse, et Pirita jõgi Sae paisust suubumiseni merre on arvatud keskkonnaministri määrusega „Lõhe, jõeforelli, meriforelli ja harjuse kudemis- ja elupaikade nimistu³“ lõheliste oluliste kude- ja elupaikade hulka, on ka Tuhala jõgi hinnatud potentsiaalseks lõheliste elu- ja sigimisaigaks ning seega on tehtud ettepanek veekogu kaitse alla võtmiseks Veetõusme august suubumiseni Pirita jõkke. Jõel paiknev Tuhala pais on kohaliku forelli populatsiooni seisukohast kõige negatiivsema mõjuga – pais on kaladele ületamatu ning paisust ülesvoolu jääb 62% jõe potentsiaalsetest koelmualadest¹.

Tuhala paisu paisutuskõrgus on EELISE⁴ andmetel 1,5 m. Pais on ühe volukanaliga betoonehitis, mille ette on kuhjatud maakive. Voolu reguleerimiseks kasutatakse puitvarjasid.

Paisust ülesvoolu paikneb Tuhala paisjärv (VEE2030420). Paisjärve veepeegli pindala on 0,6 ha ning pikkus ca 170 m. Paisjärves on üks saar. Tuhala paisul puudub kalapääs ning see on hinnatud kaladele ületamatuks rändetõkkeks⁴. Paisutusel on kehtiv keskkonnaluba⁵ (KL-507766), mille kohaselt tuli tagada Tuhala paisul kalade läbipääs üles- ja allavoolu 15. septembriks 2025. aastal.



Joonis 2. Vaade Tuhala paisule ja selle taga paiknevale paisjärvele (12.07.2024).

³ RTL 2004, 87, 1362

⁴ EELIS (Eesti looduse infosüsteem), Keskkonnaagentuur

⁵ Keskkonnaamet, Keskkonnaotsuste Infosüsteem

https://kotkas.envir.ee/permits/public_detail_view?1=1&permit_id=110147



Joonis 3. Vaade maantee sillalt Tuhala paisust allavoolu (23.07.2024).

c) Eelhindang, kuidas paisu likvideerimine võib mõjutada tulundusmetsa, eramaid, infrastruktuuri, kaitseväärtusi, ettevõtete tegevusi

Mõju tulundusmetsale: Mõju tulundusmetsale puudub.

Mõju eramaadele: Paisjärve suuruse muutmine ja kärestik-kalapääsu rajamine mõjutab Kalda (33701:001:0063), Jüri-Antsu (33701:001:0559) ja Sauna (33701:001:0562) kinnistute eraomanikke, kellelt võetakse planeeritud tööde elluviimiseks vastavad kooskõlastused.

Mõju infrastruktuurile: Vahetult paisust allavoolu ületab Tuhala jõge Vaida-Urge tee nr 11202 (33701:001:0541), seega kooskõlastatakse planeeritavad tööd Transpordiametiga.

Tuhala pais ei asu riiklikult hooldataval maaparandussüsteemil või selle osal.

Mõju kaitseväärtustele: Looduslike eelduste poolest on Tuhala jõe alamjooks külmaveeline, kuid arvukate paisude tõttu on kärestike pindala oluliselt vähenenud ja temperatuurirežiim tõusnud. Kuna Tuhala jõgi jääb suviti väga veevaeseks, on nii kohaliku jõeforelli kui ka meriforelli vanemad isendid tõenäoliselt sunnitud regulaarselt rändama kas jõe alamjooksule või Pirita jõkke¹. Kärestik-kalapääsu rajamine parandab siirdekaldade (meriforell) ja jõeforelli rändetingimusi ja forelli arvukust jões. Ühtlasi leevendab rändetakistuste eemaldamine röövpüügi negatiivset mõju.

2008. aasta uuringute põhjal hinnati meriforelli taastootmispotentsiaaliks kogu alamjooksu kärestikel üle 700 laskuja aastas. Sellest 62 % ehk ligikaudu 460 potentsiaalset laskujat võiks pärineda mõisa paisust ülesvoolu jäävatelt sigimisaladelt. Ilma paisudeta oleks potentsiaalne laskujate hulk tõenäoliselt

üle tuhande. Katsepüükide (2009) tulemusel kahes ülemises püügipunktis ühtegi forelli ei tabatud. Seega eeldatavalt Tuhala paisust ülesvoolu asuvatelt kärestikelt praegu laskujaid ei tule. Vähesel määral tabati forelli noorjärke alumisest paisust (Tuhala küla teest vahetult allavoolu jõeäärse talu õues 42,83 km kaugusel merest; kõrgus 0,3 m; forellile ületatav) allavoolu jäävalt kärestikult. Selles hea elupaigakvaliteediga punktis oli samasuviste forellide asustustihedus 2,3 is/100 m² ehk kõigest 6% eeldatavast austustihedusest. Kui arvestada, et forelli esineb ainult mõisa paisust allavoolu jäävatel kärestikel (koelmuala suurus 0,32 ha ja potentsiaalne laskujate hulk ca 280), on reaalne laskujate hulk kõigest üksikud isendid. Kuigi forelli esineb veel kahes Tuhala jõe haruomas, on forelliasurkond jões tervikuna hinnatud äärmiselt kriitilises seisus olevaks¹.

Tuhala pais ja paisjärv on osa looduskaitsealusest Tuhala mõisa pargist (KLO1200569)⁴.

Tuhala paisjärvest kirdes, Ees-Jüriantsu katastriüksusel (33701:001:0413), asub arheoloogiamälestis asulakoht² (mälestise registri number 18058). Tuhala pais ei kattu muinsuskaitsealuse mälestise piirjoontega, kuid mälestise 50 meetrine kaitsevöönd ulatub Vaida-Urge tee nr 11202 katastriüksusele, mis on vahetult paisu kõrval. Kaitsevöönd ei hõlma paisu ennast, kuid võib jääda osaliselt kavandatavate tööde alasse. Muinsuskaitseametit teavitatakse vastavatest töödest.

Mõju ettevõtete tegevusele: Mõju ettevõtete tegevusele puudub.